

# P O U M

## D U E S A I G Ü E S

### A. Memòries

---

Document:

**Memòria social**

**3**

---





UNIVERSITAT DE BARCELONA



# **MEMÒRIA SOCIAL DEL MUNICIPI DE DUESAIGÜES**

---

**Ampliació de març de 2011**

**MEMÒRIA SOCIAL  
DEL MUNICIPI DE DUESAIGÜES**

**Jordi GAVALDÀ BATALLA  
Gemma VILÀ BOSQUED**

***Grup de recerca consolidat Territori, Població i Ciutadania***  
**Departament de Teoria Sociològica, Filosofia del Dret i**  
**Metodologia de les Ciències Socials**

**UNIVERSITAT DE BARCELONA**

## **INTRODUCCIÓ**

La Memòria Social del municipi de Duesaigües forma part del conjunt de documents que configuren el seu Pla d'Ordenació Urbanística Municipal (POUM). Té com a objectiu principal detectar les necessitats d'habitatge que hi haurà al municipi en els propers anys i determinar el percentatge d'habitatge assequible que caldrà per solventar les necessitats detectades.

Per arribar a aquest objectiu, la Memòria Social desenvolupa un estudi demogràfic i socioeconòmic del municipi aprofundint en els àmbits de la població, les llars, l'activitat econòmica, la mobilitat laboral i l'habitatge. L'estudi combina una perspectiva sincrònica amb una de diacrònica; això significa que l'anàlisi de les característiques actuals de Duesaigües atenent la seva estructura es complementa amb l'estudi de la seva evolució recent per tal que sigui possible establir una projecció futura.

## 1. LA POBLACIÓ I LES LLARS

### 1.1. Evolució i estructura de la població

#### *Evolució de la població*

En el període 1981-2010 la població de Duesaigües passa de 202 habitants a 240. Aquesta evolució suposa un augment de 38 persones (18,8%) des del principi fins al final del període. En conjunt, es pot afirmar que la població del municipi s'ha mantingut relativament estancada al voltant dels 200 habitants, tot i que els ha superat lleugerament bona part dels anys.

**Taula 1. Evolució de la població.  
Duesaigües, 1981-2010<sup>1</sup>**

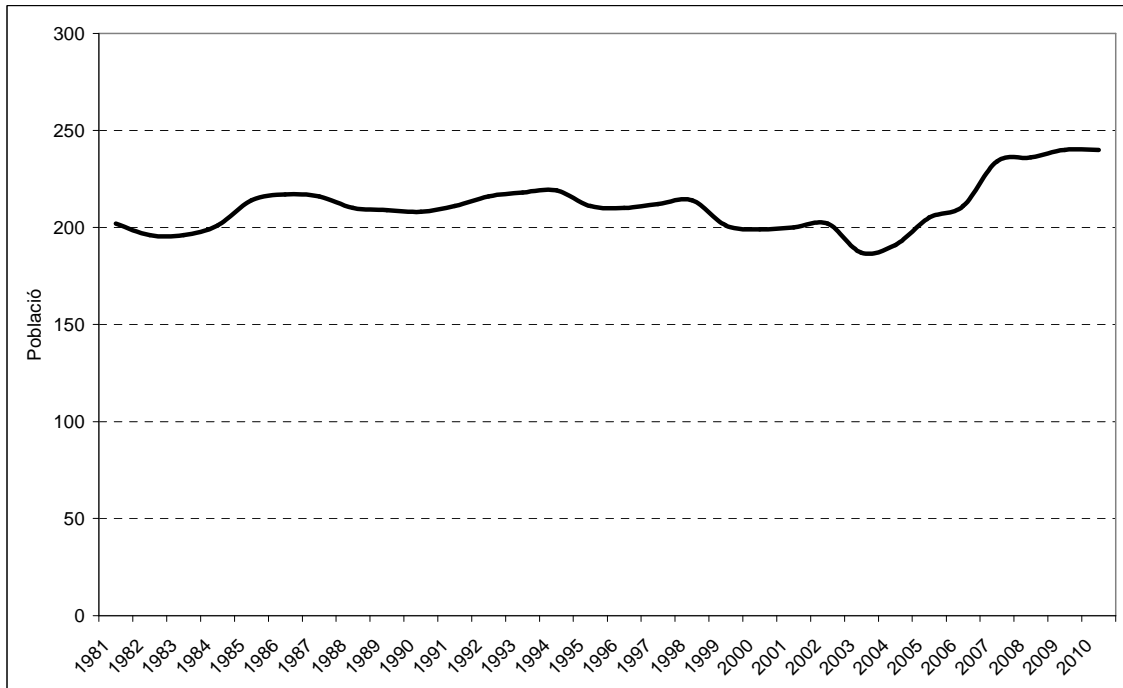
<u>Any</u>	<u>Població</u>	<u>Any</u>	<u>Població</u>
1981	202	1995	211
1982	196	1996	210
1983	196	1997	212
1984	201	1998	214
1985	214	1999	201
1986	217	2000	199
1987	216	2001	200
1988	210	2002	202
1989	209	2003	187
1990	208	2004	191
1991	211	2005	205
1992	216	2006	211
1993	218	2007	234
1994	219	2008	236
		2009	240
		2010	240

Font: IDESCAT. Elaboració pròpia.

Les lleus oscil·lacions per sobre i per sota de la xifra de 200 empadronats són constants al llarg de la sèrie analitzada. Només caldria diferenciar la fase 2003-2010 en què es registra un augment relativament important de població. L'any 2003 es partia de la xifra més baixa de tot el període (187 persones), mentre que el 2009 s'arriba a les 240, és a dir, en tan sols cinc anys la població de Duesaigües ha augmentat en 53 efectius.

<sup>1</sup> No es disposa de la dada padronal referent a l'any 1997, per la qual cosa s'ha procedit a fer una semisuma entre les dades de 1996 i 1998. La dada resultant és, doncs, indicativa, i per aquest motiu es presenta en cursiva.

**Gràfic 1. Evolució de la població.  
Duesaigües, 1981-2010**



Font: IDESCAT. Elaboració pròpia.

### ***Els components del creixement***

El creixement natural total de Duesaigües entre 1991 i 2010 ha estat de signe negatiu, concretament de 22 persones, obtingudes de la diferència entre els naixements i les defuncions registrades.

A mesura que s'han anat succeint els quinquennis, les xifres de creixement natural negatiu han estat cada cop més grans. Durant la primera meitat dels anys noranta, la diferència entre naixements i defuncions dóna un saldo negatiu de 4 persones, mentre que durant la segona meitat el saldo negatiu s'incrementa fins a 5 efectius. Però és durant la primera meitat de la dècada present que les xifres negatives assoleixen el seu màxim: de 5 naixements registrats i 14 defuncions ocorregudes se'n deriva un creixement natural negatiu de 9 persones. En el darrer quinquenni, ambdós fenòmens registren una freqüència menor.

**Taula 2. Naixements, defuncions i creixement natural.  
Duesaigües, 1991-2010**

<b>Període</b>	<b>Naixements</b>	<b>Defuncions</b>	<b>Creixement natural</b>
1991-1995	7	11	-4
1996-2000	5	10	-5
2001-2005	5	14	-9
2006-2010	4	8	-4
<b>Total</b>	<b>21</b>	<b>43</b>	<b>-22</b>

Font: IDESCAT. Elaboració pròpia.

El creixement migratori és el que ha determinat efectivament l'increment de la població experimentada a Duesaigües en els darrers anys, especialment l'interior, és a dir, aquell que té com a origen o destí algun municipi dins dels límits administratius estatals. En conjunt, en el període 1991-2010 es registra un saldo positiu de 45 persones.

La diferència entre immigrants i emigrants aporta uns saldos progressivament creixents, passant d'un de negatiu de 5 persones entre 1991 i 1995 a un altre de negatiu de 4 efectius entre 1996 i 2000 i, finalment, a un de positiu de 16 entre 2001 i 2005<sup>2</sup>. És en el darrer quinquenni que aquesta tendència s'accentua arribant a registrar un saldo migratori positiu de 38 persones. En aquest període 2006-2010 s'observa un increment de la mobilitat residencial i l'aparició d'unes pautes específiques caracteritzades per tres factors: en primer lloc, un increment de la de la immigració interior; en segon lloc, un lleuger increment de la població que arriba al municipi d'origen estranger i, finalment, es augment considerable de la població que ha abandonat el municipi. En total, l'entrada d'immigrants i la sortida d'emigrants sumen, conjuntament, al voltant de 300 persones que han viscut processos de mobilitat residencial cap a o des de Duesaigües.

**Taula 3. Immigrants, emigrants i creixement migratori.  
Duesaigües, 1991-2010<sup>3</sup>**

<b>Període</b>	<b>Immigrants</b>		<b>Emigrants</b>		<b>Creixement migratori</b>
	<b>Interiors</b>	<b>Exteriors</b>	<b>Interiors</b>	<b>Exteriors</b>	
1991-1995	28	1	34	-	-5
1996-2000	24	0	28	-	-4
2001-2005	47	2	33	0	16
2006-2010	59	14	35	0	38
<b>Total</b>	<b>158</b>	<b>17</b>	<b>130</b>	<b>0</b>	<b>45</b>

Font: IDESCAT. Elaboració pròpia.

<sup>2</sup> Les dades sobre migracions referents als anys 1991 i 1996 no es troben disponibles. Igualment, per a les immigracions d'origen estranger no es troben les dades de 2001, 2002 i 2003, i per les emigracions de destinació estrangera només existeixen dades referents a l'any 2005.

<sup>3</sup> Els resultats totals calculats sense disposar de totes les dades es presenten en cursiva (vegeu nota al peu 2).

**Les característiques de la població**

Pel que fa a l'estructura per edats, el grup més nombrós a data 2010 és, lògicament, el dels adults, compresos entre els 30 i els 64 anys. Això és així perquè és el segment que agrupa més edats; en aquest sentit, l'interès no rau tant a veure quin és el grup que acull més efectius sinó les evolucions que aquests han sofert de 1991 ençà. Entre 1991 i 2010, els grups d'edat més joves han perdut pes relatiu en el conjunt de població del municipi; per contra, els majors de 30 n'han guanyat. Així doncs, la població global de Duesaigües ha sofert un clar procés d'envelliment.

Cal remarcar l'increment de població vella (de 65 a 79 anys) detectada al municipi: en els darrers 19 anys han passat de 22 efectius a 46, xifra que representa un augment del 109%. Per contra, el pes del segment de població jove (de 15 a 29 anys) ha minvat en un 29% al llarg del període, passant de 52 persones a 37. Aquests processos han contribuït a un increment molt pronunciat de la relació de dependència senil, que ha saltat del 22,2% al 40%.

**Taula 4. Població per grups d'edat.  
Duesaigües, 1991-2010**

Edat	1991		2010		Diferència 91-10
	Absoluts	%	Absoluts	%	
De 0 a 14 anys	24	11,4	24	10,0	0,0
De 15 a 29 anys	52	24,6	37	15,4	-28,8
De 30 a 64 anys	101	47,9	117	48,8	15,8
De 65 a 79 anys	22	10,4	46	19,2	109,1
De 80 anys i més	12	5,7	16	6,7	33,3
<b>Total</b>	<b>211</b>	<b>100,0</b>	<b>240</b>	<b>100,0</b>	

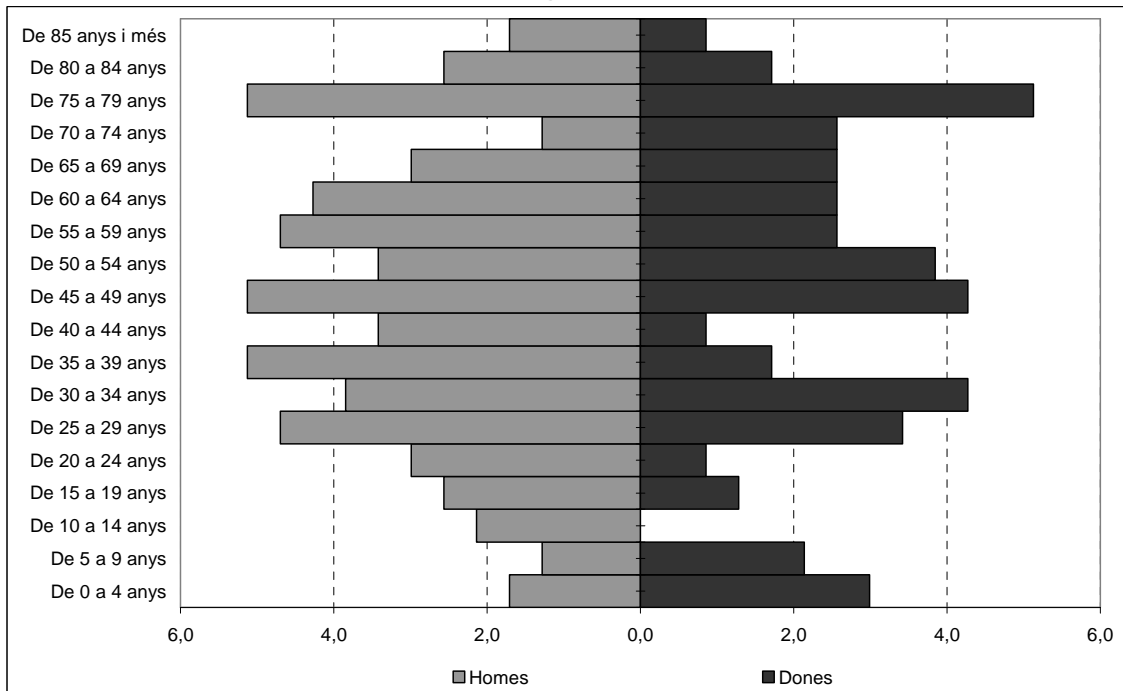
Font: IDESCAT. Elaboració pròpia.

L'edat mitjana de la població de Duesaigües a data 2010 és de 47,3 anys, una mica inferior en el cas dels homes (46,8 anys) i lleugerament superior entre les dones (48 anys). El baix nombre d'efectius del municipi provoca que la piràmide tingui una forma totalment irregular que impossibilita extreure conclusions generals més enllà de la casuística demogràfica anual. Ara bé, allò que sí que es pot apreciar nítidament és el baix pes relatiu de la població infantil i l'important percentatge que suposa la població vella sobre el total: la piràmide d'edats reflecteix l'envelliment de la població a través d'unes franges superiors de l'histograma força més grans que no pas les inferiors. La població vella es presenta, a més, fortament masculinitzada.



No es detecta de forma clara una recuperació dels nivells de natalitat d'acord amb les dimensions de les franges inferiors de la piràmide, llevat, per casuística, del cas de les nenes més petites, de 9 anys com a màxim.

**Gràfic 2. Població per sexe i edat.  
Duesaigües, 2010**



Font: IDESCAT. Elaboració pròpia.

Aquesta dinàmica poblacional de progressiu envelliment es plasma en l'evolució de l'índex d'envelliment<sup>4</sup>, que gairebé s'ha doblat des de 1991 ençà. Per contra, l'índex de sobreenvelliment<sup>5</sup> ha anat a la baixa fins a reduir-se en deu punts percentuals, indicant que el pes de la població vella menor de 80 anys s'ha incrementat molt per sobre del que ho ha fet la major de 80 anys. Aquesta última, com s'ha vist a la taula 4, ha augmentat lleugerament fins els 16 efectius.

**Taula 5. Índexs d'envelliment i sobreenvelliment.  
Duesaigües, 1991-2010**

	1991	2010
Índex d'envelliment	141,7	258,3
Índex de sobreenvelliment	35,3	25,8

Font: IDESCAT. Elaboració pròpia.

<sup>4</sup> Percentatge de persones de 65 anys i més en relació a les que en tenen menys de 15.

<sup>5</sup> Percentatge de persones de 80 anys i més en relació a les que en tenen més de 64.

**La nacionalitat de la població**

El creixement migratori registrat també queda reflectit a les dades sobre nacionalitat, si bé aquell que modula la realitat municipal quant a aquesta característica sociodemogràfica és, evidentment, l'exterior. En aquest cas, a més, el posterior a 2005.

Malgrat que la gran majoria de la població de Duesaigües és de nacionalitat espanyola (90,8% el 2010), el seu pes relatiu ha caigut en un 9,25% respecte al 1991 per l'arribada de 22 immigrants de nacionalitat estrangera. En concret, 15 persones de nacionalitats sudamericanes, 5 de nacionalitat de països africans i 2 de nacionalitat de països europeus.

**Taula 6. Població per nacionalitat.  
Duesaigües, 1991-2010**

Nacionalitat	1991		2010	
	Absoluts	%	Absoluts	%
Espanyola	211	100,0	218	90,8
Resta de la UE	0	0,0	1	0,4
Resta d'Europa	0	0,0	1	0,4
Àfrica	0	0,0	5	2,1
Amèrica N. i Central	0	0,0	0	0,0
Amèrica S.	0	0,0	15	6,3
Àsia i Oceania	0	0,0	0	0,0
<b>Total</b>	<b>211</b>	<b>100,0</b>	<b>240</b>	<b>100,0</b>

Font: IDESCAT. Elaboració pròpia.

**Relació de la població amb l'activitat**

Quant a la relació de la població amb l'activitat l'any 2001, dada censal més recent, el 44,3% dels efectius municipals són actius. Aquesta xifra indica que la major part dels habitants de Duesaigües són inactius (el 55,7% restant). D'aquests, la major part són jubilats o pensionistes (54 persones).

**Taula 7. Relació de la població amb l'activitat.  
Duesaigües, 2001**

Relació amb l'activitat		2001	
		Absoluts	%
Actius	Ocupats	81	40,3
	Aturats	8	4,0
	Total	89	44,3
Inactius	Jubilats o pensionistes	54	26,9
	Incapacitats permanents	10	5,0
	Escolars i estudiants	21	10,4
	Feines de la llar	24	11,9
	Altres situacions	3	1,5
	Total	112	55,7
Servei militar		0	0,0
<b>Total</b>		<b>201</b>	<b>100,0</b>

Font: IDESCAT. Elaboració pròpia.

Cal tenir en compte que si bé, en el moment de redactar l'avanç les xifres d'atur eren força baixes (6 persones que representaven un 4% del total de població en edat de treballar l'any 2007), en els dos darrers anys, la xifra d'atur ha augmentat sensiblement fins a registrar un total de 27 persones l'any 2010 (que representen un 18% del total de població en edat de treballar).

**Taula 8. Atur registrat (31 de març).  
Duesaigües, 1991-2010**

Any	Atur
1991	9
1992	12
1993	9
1994	19
1995	14
1996	9
1997	6
1998	9
1999	4
2000	2
2001	3
2002	2
2003	4
2004	6
2005	8
2006	5
2007	6
2008	7
2009	14
2010	27

Font: IDESCAT. Elaboració pròpia.

La taxa d'activitat bruta<sup>6</sup> municipal és del 47,8%. Les específiques varien substancialment en funció del segment al qual fan referència:

- Els homes (58,6%) presenten una taxa molt superior a les dones (32%).
- Joves i adults es troben per sobre de la mitjana, mentre que per un efecte edat, els vells presenten una taxa residual.

La taxa d'ocupació bruta<sup>7</sup> arriba al 91%. Les diferències entre les diverses taxes específiques no són massa significatives, si bé la masculina és lleugerament superior a la femenina i, per edats, la juvenil és una mica inferior a la dels adults.

**Taula 9. Taxes d'activitat i ocupació.  
Duesaigües, 2001**

	Taxa d'activitat	Taxa d'ocupació
Homes	58,6	92,3
Dones	32,0	87,5
Joves	69,0	85,0
Adults	72,3	92,6
Vells	1,6	100,0
<b>Total</b>	<b>47,8</b>	<b>91,0</b>

Font: IDESCAT. Elaboració pròpia.

Segons les dades d'ocupació per professions de l'any 2001, la major part dels habitants de Duesaigües té una categoria socioprofessional<sup>8</sup> mitjana-baixa (46,9%), seguida a força distància per la mitjana-alta (28,7%). L'alta i la baixa agrupen poc menys d'una quarta part del total municipal.

**Taula 10. Categoria socioprofessional.  
Duesaigües, 2001**

Cat. socioprofessional	2001	
	Absoluts	%
Alta	14	17,3
Mitjana-alta	23	28,4
Mitjana-baixa	38	46,9
Baixa	6	7,4
<b>Total</b>	<b>81</b>	<b>100,0</b>

Font: IDESCAT. Elaboració pròpia.

<sup>6</sup> Percentatge de persones actives sobre el total de la població de 16 anys i més.

<sup>7</sup> Percentatge de persones ocupades sobre el total de població activa.

<sup>8</sup> La categoria socioprofessional és un indicador que informa de l'estructura de la població. L'alta inclou personal directiu de les empreses i administracions públiques i tècnics i professionals científics i intel·lectuals. La mitjana-alta agrupa tècnics i professionals de suport i empleats administratius. La mitjana-baixa inclou treballadors de serveis i venedors de comerç, treballadors qualificats en activitats agràries i pesqueres, artesans i treballadors qualificats de les indústries i la construcció, operadors d'instal·lacions i maquinària, muntadors i membres de les forces armades. Finalment, la baixa agrupa els treballadors no qualificats.

**Població amb disminucions**

Pel que fa a les disminucions, l'any 2009 es comptabilitzen un total de 14 persones amb algun tipus de disminució reconegudes legalment com a tals. Aquesta dada fa referència exclusivament a gent adulta i vella. Tenint en compte els efectius que s'agrupen en els diversos grups de població per edat, els vells registren una taxa de disminució molt superior a la dels adults per l'efecte lògic del pes de l'edat en les condicions de salut de la població.

**Taula 11. Persones reconegudes legalment com a disminuïdes.**

<b>Duesaigües, 2009</b>	
<b>Disminucions</b>	
Joves	0
Adults	7
Vells	7
<b>Total</b>	<b>14</b>

Font: IDESCAT. Elaboració pròpia.

**1.2. Característiques de les llars**

El 2001, de Duesaigües compta amb 86 llars. Hi predominen per sobre d'altres tipologies les llars sense nucli, conformades la majoria d'elles per persones que viuen soles, especialment homes. Aquesta estructura està estretament vinculada a l'estructura per edats analitzada a través de la piràmide d'edats, en la qual la població vella hi té un pes important. En un segon nivell s'hi troben les parelles, sobretot amb fills.

La dimensió mitjana de les llars municipals és de 2,3 persones.

**Taula 12. Tipologia de les llars segons nuclis.  
Duesaigües, 2001**

Tipologia	2001	
	Absoluts	%
Llars sense nucli	Unipersonals	29 33,7
	Amb 2 persones o més	4 4,7
	<b>Total</b>	<b>33 38,4</b>
Parelles sense fills	Sense altres persones	13 15,1
	Amb altres persones	4 4,7
	<b>Total</b>	<b>17 19,8</b>
Parelles amb fills	Sense altres persones	19 22,1
	Amb altres persones	6 7,0
	<b>Total</b>	<b>25 29,1</b>
Llars amb un nucli	Sense altres persones	4 4,7
	Mares soles amb fills	3 3,5
	<b>Total</b>	<b>7 8,1</b>
Pares sols amb fills	Sense altres persones	3 3,5
	Amb altres persones	0 0,0
	<b>Total</b>	<b>3 3,5</b>
<b>Total</b>	<b>52 60,5</b>	
Llars amb més d'un nucli	Sense altres persones	1 1,2
	Amb altres persones	0 0,0
	<b>Total</b>	<b>1 1,2</b>
<b>Total</b>	<b>86 100,0</b>	

Font: IDESCAT. Elaboració pròpia.

## 2. LA MOBILITAT LABORAL

La mobilitat laboral és un indicador que mostra quina és la localització dels llocs de treball de la població que resideix al municipi o bé que en fa ús per realitzar aquesta activitat. Analitzar el volum de desplaçaments que es realitzen des del lloc de residència al lloc de treball i viceversa permet observar quina és la proporció d'ocupats residents que es queden a treballar al propi municipi i quina la dels que se'n van a fer-ho a altres llocs.

Les dades mostren una tendència considerablement menor de la població ocupada resident a Duesaigües a romandre-hi per treballar (21 persones) que no pas a desplaçar-se a altres municipis (60 persones). D'altra banda, el municipi atreu 2 desplaçaments diaris que provenen d'altres municipis. El saldo resultant, doncs, és favorable als generats en 58 persones.

**Taula 13. Mobilitat obligada residència-treball.  
Duesaigües, 2001**

	<b>2001</b>
Desplaçaments dins	21
Desplaçaments fora	60
Desplaçaments des de fora	2
Total generats	81
Total atrets	23
Diferència atrets / generats	-58

Font: IDESCAT. Elaboració pròpia.

La pràctica totalitat dels llocs de treball del municipi són ocupats per residents (91,3%). En canvi, la proporció d'ocupats residents que es queden a treballar al municipi és molt més baixa, en concret del 25,9%. Posant en relació els desplaçaments extramunicipals i els intramunicipals es detecta que l'índex d'obertura és de 3.

**Taula 14. Percentatges d'autosuficiència, autocontenció i índex d'obertura.  
Duesaigües, 2001**

	<b>2001</b>
Autosuficiència	91,3
Autocontenció	25,9
Obertura	3,0

Font: IDESCAT. Elaboració pròpia.

Les persones ocupades residents que treballen a fora del municipi ho fan bàsicament a Reus, la capital comarcal (20 efectius), seguida a força distància per Tarragona, Barcelona i Montblanc. Es tracta de poblacions importants de l'entorn amb prou capacitat d'absorció sobre el cos laboral municipal o bé amb un alt nivell d'atracció com és la capital del país.

**Taula 15. Principals destinacions de les persones ocupades residents que treballen a fora del municipi. Duesaigües, 2001**

<b>Destinacions</b>	<b>2001</b>
Reus	20
Tarragona	7
Barcelona	5
Montblanc	3
Borges del Camp, les	2
Cambrils	2
Montbrí del Camp	2
Salou	2
Altres	17

Font: IDESCAT. Elaboració pròpia.

Les 2 persones ocupades no residents que treballen a Duesaigües provenen de Botarell i de Cambrils.



### 3. L'HABITATGE

A Duesaigües hi ha un total de 189 habitatges. Els habitatges principals són un total de 81 i representen menys que els secundaris i els buits junts (82 i 26 respectivament). D'aquí se'n deriva un parc d'habitatges no utilitzats regularment força gran. També hi ha registrats 33 habitatges que es troben, a data de 2010, en fase de construcció.

**Taula 16. Habitatges per tipus.  
Duesaigües, 2010**

Tipus d'habitatge	2010	
	Absoluts	%
Principals	81	42,9
Secundaris	82	43,4
Buits	26	13,8
<b>Total</b>	<b>189</b>	<b>100,0</b>

Font: Ajuntament de Duesaigües. Elaboració pròpia.

La gran quantitat d'habitatge destinat a segona residència (fruit, en part, d'una dinàmica recent de canvi de residència per motius laborals dels veïns de Duesaigües), la manca d'habitatge protegit i la poca disponibilitat de sòl per a habitatges nous en el planejament vigent esdevenen els eixos claus quant a la problemàtica de l'habitatge del municipi.

## 4. NECESSITATS ACTUALS I FUTURES EN MATÈRIA D'HABITATGE

### 4.1. Dinàmiques del municipi i necessitats futures

#### *La dinàmica sociodemogràfica del municipi i els habitatges*

- La població actual de Duesaigües és de 240 habitants, xifra que representa un increment del 28,3% respecte la dada referent a 2003, moment en què el municipi registra el menor nombre d'habitants. Aquests set anys trenquen a l'alça la dinàmica oscil·lacionista al voltant dels 200 habitants de les darreres dècades.
- El creixement natural de la població és negatiu, mentre que el migratori ha canviat aquesta tendència durant el decenni 2001-2010 per situar-se en signe positiu. Malgrat s'observa un registre continu de persones que abandonen el municipi, s'entreveu, que el creixement present i futur beurà fonamentalment de la immigració.
- En relació amb l'estructura per edats de la població, els segments de població més jove han perdut pes relatiu en l'estructura per edats del municipi a favor dels col·lectius més envellits. Conseqüentment, la relació de dependència senil i l'índex d'envelliment han experimentat un salt quantitatiu molt important fins a gairebé doblar-se de 1991 ençà. La mitjana d'edat municipal és elevada, ja que supera amb escreix els 47 anys d'edat. No es detecta de forma clara una recuperació dels nivells de natalitat al temps que s'entreveu un augment de la taxa de mortalitat derivada de l'estructura d'edats.
- Al municipi hi ha 22 persones amb nacionalitat estrangera, fonamentalment d'Amèrica del sud i, en menor mesura d'Àfrica. Malgrat sigui una xifra baixa, cal tenir en compte que el 1991 el 100% de la població de Duesaigües era de nacionalitat espanyola.
- Pel que fa a la relació amb l'activitat de la població de Duesaigües, el 55,7% dels efectius municipals són inactius, majoritàriament jubilats o pensionistes. La taxa d'activitat bruta és del 47,8% i la d'ocupació arriba al 91%. Les taxes específiques mostren diferències importants en relació a sexes i edats, registrant dades superiors entre homes i adults. Predominen les categories socioprofessionals mitjanes-baixes per sobre de la resta (46,9%). Si bé en el moment de redactar l'avanç l'any 2007, les xifres d'atur eren força baixes (6 persones que representaven un 4% del total de població en edat de treballar), en els dos darrers anys, la xifra d'atur ha augmentat sensiblement fins a registrar un total de 27 persones l'any 2010 (que representen un 18% del total de població en edat de treballar).

- Al municipi hi ha 14 persones reconegudes legalment com a disminuïdes, la meitat dels quals són adults i l'altra meitat, gent gran.
- Quant a les llars, al municipi se'n comptabilitzen 86, segons el cens del 2001. D'aquestes, les llars sense nucli, conformades la majoria d'elles per persones que viuen soles (especialment homes) i les parelles, sobretot amb fills, són les predominants. A cada llar hi viuen, de mitjana, 2,3 persones.
- Un total de 21 persones es queden a treballar a Duesaigües mentre que 60 se'n van a altres municipis a fer-ho. El municipi només atreu 2 treballadors que visquin a fora segons les dades del cens. Les persones ocupades residents que treballen a fora del municipi ho fan bàsicament a Reus. La baixa contenció del municipi és una qüestió clau de la seva dinàmica actual i que va estretament relacionada amb la qüestió de l'habitatge.
- El municipi registra 81 habitatges principals, 82 de secundaris, 26 de buits i 33 en construcció.

### ***Necessitats en matèria d'habitatge i propostes per orientar el creixement***

A partir de les característiques i dinàmiques observades es poden extreure les següents conclusions quant a necessitats i propostes en matèria d'habitatge:

- El municipi ha experimentat una dinàmica de fort envelliment poblacional que amenaça amb una pèrdua de població constant i severa de cara als propers anys que sols es compensarà amb la contenció de la població jove resident al municipi, l'arribada de població jove d'altres municipis i amb un increment dels naixements.
- L'increment de la població vella en termes absoluts i relatius repercutirà en una major demanda d'equipaments per a gent gran així com habitatges adaptats a les necessitats d'aquesta població.
- Si el creixement migratori segueix al mateix ritme que la dinàmica que es percep a partir de 2001, la pèrdua constant de població prevista inicialment a causa de l'increment de la població vella es pot veure relativament compensada. Caldrà veure el motiu de les altes residencials i les característiques sociodemogràfiques dels

immigrants per saber si comportarà, també, un rejuveniment de l'estructura que reverteixi, a més llarg termini, en un increment dels naixements. Aquest fet implicaria una major demanda d'habitatges. Cal però tenir en compte la dinàmica emigratòria que ha augmentat en els darrers anys. A aquesta dinàmica cal afegir-hi la població resident al municipi ha canviat de residència per motius laborals i manté l'habitatge de Duesaigües com a segona residència de cap de setmana. Aquesta població s'ha de tenir en compte a l'hora de projectar el creixement del municipi i la demanda de serveis i equipaments. Les projeccions de població que es troben a continuació concreten els diferents escenaris possibles i la seva repercussió en la demanda d'habitatges.

- Pel que fa a les necessitats d'emancipació dels joves del municipi, en els propers disset anys es preveu que hi hagi al voltant dels 90 joves en edat d'emancipar-se. D'aquests, una vegada exclosos els que ja es troben hores d'ara emancipats, en resten aproximadament uns 75 que podran ser demandants potencials d'un habitatge a Duesaigües. La xifra real serà menor atesa la voluntat d'alguns d'ells de canviar de municipi per raons familiars, d'estudi i/o treball. S'haurà de tenir en compte aquesta xifra de cara a cobrir les necessitats d'aquests joves en el planejament.
- A banda del col·lectiu de joves residents a Duesaigües i de la demanda de la població procedent d'altres municipis, caldrà considerar altres situacions i col·lectius que repercutiran en la demanda d'habitatge al municipi. En primer lloc, les necessitats derivades de les ruptures. Les ruptures suposen la creació de noves llars tot i que, atès el baix nombre de població del municipi, aquesta xifra pot ser molt minsa i repercutirà, per tant, en una demanda de molt pocs habitatges. En segon lloc, les necessitats específiques derivades de la situació particular de diversos col·lectius (víctimes de la violència domèstica, persones amb minusvalies, persones reallotjades...). I, finalment, les demandes de la gent gran que pot demandar habitatges adaptats a les seves característiques, especialment quant a grandària i localització. Tot i que es preveu que aquests col·lectius tinguin una incidència molt baixa en la demanda d'habitatge a causa de la baixa presència al municipi, caldrà preveure aquesta necessitat.

Per tot el que s'ha exposat, es considera convenient impulsar a través del POUM dinàmiques que suposin una dinamització econòmica i social del municipi que vagi acompanyada d'un model residencial que permeti una oferta d'habitatges suficient i variada per augmentar la capacitat d'atracció del municipi. Aquesta atracció haurà de repercutir en diversos àmbits: en primer lloc, en la capacitat de contenció dels joves del municipi oferint habitatges adaptats a les seves possibilitats i característiques; en segon lloc, haurà d'orientar-se a la gent gran amb necessitats específiques d'habitatge; en tercer

lloc a l'atracció de població provinent d'altres municipis i, finalment, en el possible retorn de la població que ha hagut de canviar de municipi per motius laborals però que manté una residència a Duesaigües i que l'utilitza el cap de setmana. Aquesta dinamització i consegüent increment de la població haurà d'anar acompanyada d'un increment de l'oferta d'equipaments i serveis. En aquest sentit, les accions previstes pel POUM<sup>9</sup> representen una dinàmica positiva per al municipi i orienten el seu creixement cap aquest objectiu. Cal tenir en compte, a més, que el POUM preveu a l'agenda econòmica ajuts per part de l'Ajuntament per a la rehabilitació dels edificis en mal estat i l'arranjament dels carrers. Tot plegat, contribuirà a una dinamització molt significativa del municipi.

### ***Projeccions de població en l'escenari 2026 d'aplicació del POUM.***

Es presenten a continuació les projeccions de població per al municipi de Duesaigües a l'horitzó 2026 que correspon al període d'aplicació del POUM.

Les projeccions s'han realitzat havent analitzat les tendències de la població de Duesaigües, tenint en compte: 1) el comportament recent dels components del creixement demogràfic (naixements, defuncions i migracions); 2) l'estructura actual de la seva població i 3) el moment socioeconòmic actual i el paper de Duesaigües en el seu entorn.

En l'evolució futura del municipi de Duesaigües, es contemplen tres possibles escenaris que ofereixen una forquilla de població que oscil·la entre un mínim de 229 persones (escenari endogen) i un màxim de 539 persones (escenari alt). Aquests tres escenaris s'han fet projectant el creixement natural del municipi i amb tres hipòtesis diferents sobre el creixement migratori. Els escenaris, que s'expliquen a continuació, són els següents:

**Taula 17. Projeccions de població total i llars  
l'any 2026. Duesaigües.**

<b>Escenaris</b>	<b>Població</b>	<b>Llars</b>
Endogen (baix)	229	100
Escenari intermedi	327	142
Escenari alt	539	234

Font: elaboració pròpia.

<sup>9</sup> Ens referim aquí a l'ordenació de nous equipaments i serveis, espais lliures la projecció de nous habitatges de tipologies diferents tant de règim lliure com protegit així com la ubicació d'un abaixador a la línia Reus-Casp al nord del nucli urbà. Aquestes transformacions es poden consultar a la memòria d'ordenació del POUM.

*Escenari endogen (baix).*

Aquest primer escenari contempla el creixement que es produiria al municipi sota la hipòtesi d'absència de migracions. El creixement natural recent de Duesaigües ha estat negatiu i l'estructura d'edats del municipi, amb clara tendència a l'envelliment, permet pensar que la dinàmica de creixement negatiu es perllongaria en els anys. D'aquesta manera, en absència de migracions, el municipi registraria una disminució progressiva de la població fins arribar a 229 persones l'any 2026. Aquest escenari, com s'ha dit, parteix de la hipòtesi de la migració zero. Aquest fet es pot produir o bé per manca de migracions o bé per un saldo migratori total de zero persones sense modificació substancial de l'estructura d'edats. Aquest escenari suposaria un lleuger increment del nombre de llars registrades pel Cens de 2001<sup>10</sup> que passarien de les 86 registrades llavors a les 100 projectades per al 2026.

En resum, aquest escenari mostra quina serà l'evolució del creixement natural en els propers anys en combinació amb l'absència de migració o, en el seu defecte, a partir d'una hipòtesi de molt baixa migració i planteja un decreixement de la població d'un 5%. Aquest escenari resulta poc plausible atesa la baixa o nul·la migració contemplada.

*Escenari intermedi*

Aquest segon escenari contempla la dinàmica de creixement natural ja esmentada en l'escenari anterior però treballa amb una hipòtesi de moviment migratori més elevada respecte l'escenari endogen. La dinàmica migratòria recent de Duesaigües ha estat positiva i oscil·lant. Ha variat de valors entre 4 -8 i 23 persones de saldo migratori anuals. Aquest escenari recull la dinàmica recent de la migració, tenint en compte una dinàmica més continguda. És a dir, exclou els moments puntuals de màxim registre de migracions i projecta la dinàmica habitual en el passat recent, determinant un saldo positiu anual al voltant de les cinc persones. Aquest escenari, contempla un lleu increment de la natalitat suposant que una part de la nova població seran dones en edat de tenir fills. Aquest escenari suposa un increment de població entre 2009 i 2026 d'unes 98 persones i, per tant,

---

<sup>10</sup> Aquest projecció s'ha fet a partir de la dimensió mitjana de la llar que es comptabilitza al Cens de 2001 i que per a Duesaigües és de 2,33 persones. Tot i que les projeccions de les llars a Catalunya tendeixen a disminuir la dimensió mitjana de les llars per als propers anys (segons dades de projeccions de l'IDESCAT), Duesaigües ja partia l'any 2009 d'una dimensió mitjana de les llars força més baixa que la resta de la comarca i de Catalunya. Per aquest motiu, s'ha mantingut aquesta ràtio per als propers anys. Cal tenir en compte, però, que aquestes xifres poden variar substancialment si es produeix un lleuger canvi en la dimensió mitjana de la llar. Per tant, cal prendre aquestes xifres com a orientatives.

una població final de 327 persones. Aquest escenari suposaria un total d'unes 142 llars al final del període.

En resum, aquest és un escenari força continuista amb les tendències actuals del municipi. Suposa un increment del 36% de la població. La dinàmica recent del municipi, la seva estructura de la població, el moment actual i el planejament projectat apunten a que seria l'escenari més plausible si el municipi mantingués la dinàmica actual. Tanmateix, la filosofia del POUM i les transformacions que es produiran al municipi en els propers anys es podran traduir fàcilment en una dinamització del municipi que suposarà un canvi en les tendències apuntades fins el moment. Per aquest motiu, un escenari continuista és poc probable.

#### *Escenari alt*

Aquest darrer escenari parteix de la dinàmica de creixement natural ja esmentada però afegeix una hipòtesi de saldo migratori més elevada que en els escenaris anteriors. Aquest escenari recull la dinàmica de màxima migració produïda al municipi en els darrers anys i projecta un saldo migratori positiu aproximat d'unes catorze persones l'any. Aquest escenari contempla que l'arribada de població al municipi es produiria per un doble motiu: principalment, per l'arribada induïda de nova població provinent d'altres municipis responnent a l'increment de l'oferta d'habitatges i les noves activitats i serveis del municipi; en segon lloc, pel retorn d'una part de la població que ja havia tingut la residència a Duesaigües i que, principalment per motius laborals, han fet un canvi de residència fora del municipi, mantenint l'habitatge a Duesaigües com a segona residència. Aquest increment de la població per migració tindria una clara incidència en l'estructura de la població repercutint, molt probablement, en un increment de les dones en edat de tenir fills. Aquest fet, suposaria un increment de la natalitat que produiria un creixement exponencial de la població de Duesaigües. En aquest escenari es produiria un increment de la població d'unes 298 persones que suposarien una població l'any 2026 de 539 persones. Aquests escenari suposaria un total d'unes 234 llars al final del període.

En resum, aquest escenari planteja un elevat increment de la població (124%) en el període d'aplicació del POUM. Aquest increment es basa en un fort augment de la població a través de la immigració i en la seva repercussió en el creixement natural. L'escenari té en compte els canvis que es derivarien de l'aplicació de les transformacions projectades en el POUM (vegeu nota a peu de plana número 9 i Memòria d'ordenació) i que repercutiran en una dinamització econòmica i social del municipi que suposarà un increment de la seva capacitat d'atracció.

En termes d'habitatge això suposa una demanda potencial 234 habitatges principals. Tenint en compte que actualment hi ha al municipi un total de 81 habitatges principals, caldrien un total de 153 nous habitatges principals per cobrir aquesta demanda.

Tot i que aquest escenari suposi un increment força elevat de la població, els canvis projectats, la dinàmica passada del municipi i els efectes que tindria una major immigració sobre l'estructura d'edat, configuren aquest escenari com el més plausible per als propers anys.

A continuació es presenta una taula amb la correspondència de les projeccions de població amb la demanda de primera residència i amb el total d'habitatges que es demandaran a Duesaigües l'any 2026. Tenint en compte el pes de la segona residència al municipi, per estimar el total d'habitatges que haurà d'haver a Duesaigües en finalitzar l'aplicació del POUM (2026), s'han afegit al càlcul 70 residències secundàries que es preveu que es trobin a Duesaigües<sup>11</sup> així com una quota d'un 10% d'habitatges buits que quedarien en oferta de mercat.

**Taula 18. Projeccions de població total, llars i necessitat d'habitatges l'any 2026. Duesaigües.**

Escenaris	Població	Llars	Demanda habitatges	
			1a residència	Total habitatges 2026
Endogen (baix)	229	100	100	187
Escenari intermedi	327	142	142	233
Escenari alt	539	234	234	334

Font: elaboració pròpia.

#### ***La demanda exclosa del mercat i necessitats d'habitatge assequible.***

Per tot el que s'ha exposat fins ara en el contingut d'aquesta memòria es conclou que el municipi requerirà habitatge assequible per cobrir les necessitats dels següents col·lectius que suposarien demanda exclosa del mercat en l'horitzó temporal del POUM:

- La demanda d'habitatges per a joves que es vulguin emancipar al municipi. De l'estimació del total aproximat dels setanta cinc joves que seran potencials demandants d'habitatge en el període 2010-2026, s'estima que una quarta part podran requerir habitatge assequible en concordança amb el perfil sociodemogràfic de la població de Duesaigües així com de les dinàmiques migratòries recents. El cens del 2001 indicava que la població de categoria socioeconòmica baixa al

<sup>11</sup> La xifra de les 70 residències l'any 2026 secundàries és el resultat de considerar el nombre de segones residències actuals (82) i restant aquelles residències que es preveu que passin a convertir-se en habitatge principals que s'estimen en 12.



municipi suposava el 7,4% mentre que la categoria socioeconòmica mitjana baixa representava el 46,9%. Segons aquesta estructura, s'estima que el perfil de persones joves demandants d'habitatges assequibles en tant que suposarien una demanda exclosa del mercat, suposaran al voltant del 15%. La situació de crisi econòmica en què ens trobem immersos, l'impacte que ha tingut en la població de Duesaigües en general i el que té en la població jove en particular, reclamen augmentar aquest percentatge fins al 25% per cobrir les necessitats derivades de la precarització del mercat laboral durant aquests anys. Això suposaria la demanda d'aproximadament 19 habitatges assequibles. Si la dinàmica migratòria repercuteix en un increment dels efectius en aquestes franges d'edat, caldrà considerar l'augment d'aquestes xifres o el descens en cas que l'emigració augmenti. Atesa la tendència recent de la població a marxar del municipi per residir en d'altres del voltant, la política d'habitatge serà cabdal per poder mantenir els joves a Duesaigües.

- La previsió d'arribada de nova població amb pocs recursos econòmics. Atesa l'actual situació de crisi, es preveu que aquelles persones que protagonitzin canvis residencials tinguin suficient capacitat econòmica per accedir al mercat lliure d'habitatge. Malgrat això i tenint en compte els efectes de la crisi i el perfil socioeconòmic del municipi, caldrà preveure que al voltant d'un 5% d'aquesta població podrà demandar habitatge protegit (segons l'escenari alt de projeccions, suposaria al voltant de les 11 persones i per tant, dels 5 habitatges aproximadament).
  
- La població amb recursos insuficients per accedir al mercat de l'habitatge lliure. El perfil socioeconòmic de la població aconsella mantenir un percentatge d'entre el 4% i el 5% dels habitatges aproximadament com a socials per cobrir una demanda de població que quedaria exclosa del mercat de l'habitatge. Dins d'aquest grup caldrà tenir especial atenció per les necessitats de col·lectius amb risc de vulnerabilitat social de caràcter més específic com ara llars monoparentals, llars derivades de situacions de violència de gènere, reallotjaments i persones grans amb problemes per fer front a l'habitatge. Caldrà considerar especialment els col·lectius fortament castigats per la crisi que han entrat en situacions de vulnerabilitat social com a conseqüència de circumstàncies com l'atur de llarga durada, la dificultat per mantenir l'habitatge o la disminució dels ingressos de la llar. En termes d'habitatge això suposaria una demanda aproximada d'entre 10 i 15 habitatges.

**Taula 19. Necessitats d'habitatge assequible segons col·lectius.  
Escenari 2026. Duesaigües.**

<b>Col·lectius</b>	<b>Habitatges</b>
Joves (emancipació)	19
Població nouvinguda exclosa del mercat	5
Col·lectius amb recursos insuficients (risc vulnerabilitat)	15
<b>Total necessitats habitatge protegit</b>	<b>39</b>

Font: elaboració pròpia.

Tenint en compte tot el que s'ha exposat, s'estima que la necessitat d'habitatge assequible quedarà coberta amb el mínim preceptiu del 30% que estableix la Llei. Aquest percentatge cobrirà les necessitats actuals i futures del municipi en matèria d'habitatge protegit tenint en compte el perfil sociodemogràfic del municipi, les dinàmiques migratòries i les necessitats dels col·lectius esmentats. El percentatge cobreix les necessitats quantificades tenint en compte que el municipi se situa en la zona geogràfica C de preus màxims de venda.

#### **4.2. Proposta de creixement del POUM i previsió d'habitatge protegit**

##### ***Proposta de creixement del POUM i percentatge d'habitatge protegit***

El POUM planteja un creixement total de 100 habitatges que inclouen els potencials del planejament actual, per la qual cosa, el POUM suposa un increment de 76 habitatges. A continuació s'adjunta un quadre-resum dels habitatges existents, del potencial del planejament vigent i dels habitatges previstos:

**Taula 20. Nombre d'habitatges existents i potencials del POUM. Duesaigües.**

	Existents			Potencials					Total
	Habitatge principal	Habitatge secundari	Total	En obres	Desocupats	En solars lliures	En sòl urbanitzable	Total	
2009	81	82	163	33	26	8	24	91	254
POUM	81	82	163	33	26	8	100	167	330

El POUM planteja un increment de 76 habitatges respecte les NNSS actuals. El nou planejament proposa la construcció de 100 nous habitatges als que cal afegir els 41 habitatges potencials actuals en sòl urbà.

L'escenari de projeccions adoptat estimava una demanda de primera residència de 234 habitatges. Tenint en compte que actualment hi ha al municipi un total de 81 habitatges principals, caldrien un total de 153 nous habitatges principals per cobrir aquesta demanda. Aquesta demanda quedarà perfectament coberta amb la proposta del POUM a partir de: 1)

els 41 habitatges potencials actuals en sòl urbà; 2) els 100 nous habitatges projectats i 3) un percentatge d'habitatges existents que es converteixen en primera residència (s'estima que puguin un total de 12). Aquesta conversió es produirà o bé per la transformació de segones residències en primera pel retorn de població com ja s'ha esmentat abans o per la rehabilitació d'habitatges buits fruit de l'impuls que suposarà els ajuts de l'Ajuntament.

Com ja s'ha exposat, s'estima que la necessitat d'habitatge assequible quedarà coberta pel percentatge del 30% de sostre residencial de nova construcció. Quant a les tipologies, s'aconsella contemplar les d'habitatge protegit en règim general (20%) i concertat (10%) i no el dotacional públic atès el caràcter estructural i no transitori de la necessitat d'habitatge protegit per part dels col·lectius esmentats.

**Taula 21. Proposta de percentatge d'habitatge social per tipologia.**

<b>Figura d'HPP</b>	<b>%</b>
Règim general	20%
Règim concertat	10%
<b>Total</b>	<b>30%</b>

Elaboració pròpia.

El total d'habitatges protegits projectats són 39, xifra que coincideix amb l'estimació de la demanda d'aquests habitatges explicada més amunt. Aquests habitatges tenen diferents tipologies i es corresponen amb habitatges en nucli antic (clau 1hp) i blocs plurifamiliars lineals o amb torre que conformen àrees de densitat mitjana (clau 4hp, Eixample modern – illa oberta). Pel que fa a les superfícies, si bé, la superfície mitjana del conjunt dels habitatges protegits és de 85 metres quadrats, la superfície variarà en funció de la tipologia d'habitatge. D'aquesta manera, es projecten habitatges de dimensió més reduïda en la clau 1hp corresponent al nucli antic i un tant més grans en la clau 4hp corresponent a blocs plurifamiliars. Aquesta diversitat assegura una oferta molt més adaptada a les diferents necessitats dels col·lectius demandants d'aquest tipus d'habitatge.

A les taules que segueixen es presenten les dades sobre implantació, localització i tipologia de l'habitatge social resultat d'aplicar aquest percentatge:

**Taula 22. Implantació i localització de l'habitatge social. Duesaigües.**

	<b>sostre nova implantació</b>				
	<b>(POUM-sostre existent)</b>	<b>n habitatges</b>	<b>sostre</b>	<b>sostre</b>	<b>% sostre</b>
	<b>ús residencial</b>	<b>POUM</b>	<b>lliure</b>	<b>hpp</b>	<b>hpp</b>
Total	11.111,94	100,00	7.778,36	3.333,58	30%
Sud 1	11.111,94	100,00	7.778,36	3.333,58	30%

**Taula 23. Implantació i localització de l'habitatge social segons règim.**

	sostre nova implantació							
	(POUM-sostre existent) ús residencial	sostre lliure	sostre hpp	% sostre hpp	sostre hppg	% sostre hppg	sostre hppc	% sostre hppg
Total	11.111,94	7.778,36	3.333,58		2.222,39		1.111,19	
Sud 1	11.111,94	7.778,36	3.333,58	30%	2.222,39	20%	1.111,19	10%

**Taula 24. Nombre d'habitatges generats i potencial d'habitants que genera segons localització.**

	n habitatges POUM	n habitatges lliures	n habitatges protegits
Total	100	61	39
Sud 1	100	61	39

Cal assenyalar que tant les característiques com la localització d'aquest habitatge garanteix el compliment de les directrius que estableix l'Article 16 de la LDH (Llei 18/2007 del dret a l'habitatge). Els habitatges estan situats en continuïtat amb el teixit urbà, la qual cosa contribueix a evitar la dispersió de la urbanització en el territori i l'exclusió social i contribueix a garantir els drets dels habitants a gaudir de la vida urbana afavorint-ne la cohesió social. Malgrat tot l'habitatge estigui concentrat en el mateix sector, es considera que la localització garanteix la no exclusió de la població. El fet que els habitatges protegits estiguin intercal·lats amb els habitatges lliures, la seva localització propera al nucli urbà i la proximitat a la zona de serveis i equipaments garanteix els principis d'integració i cohesió social.

Finalment, en relació al que estableix l'Article 68.2, apartat h, i els diferents apartats de l'Article 69 del RLU 305/2006, s'aporta la següent informació:

- Els mecanismes previstos per a l'obtenció del sòl per a la construcció de l'habitatge protegit promogut a iniciativa pública, aquest serà, en cas que es vulgui, el corresponent al 10% de l'aprofitament mig.
- Pel que fa a les previsions temporals per a l'inici i l'acabament de la construcció dels habitatges protegits i dels sistemes urbanístics d'habitatges dotacionals públics, els terminis per a la construcció dels habitatges amb protecció oficial compresos en els àmbits, no poden ser superiors a 2 anys per a l'inici de les obres, a comptar des que la parcel·la tingui la condició de solar, i a 3 anys per a llur finalització, a comptar des de la data d'atorgament de la llicència d'obres.
- Sobre les necessitats de reallotjament i mesures a adoptar per a garantir-ne el dret, no hi ha previst cap reallotjament.

## 5. AVALUACIÓ DE LES NECESSITATS D'EQUIPAMENTS COMUNITARIS

El municipi de Duesaigües compta amb diversos equipaments, entre els quals n'hi ha d'educatius, sanitaris, administratius, culturals, religiosos, funeraris i esportius.

**Taula 25. Equipaments segons ús i superfícies.  
Duesaigües, 2010**

	Sòl urbà	Sòl urbanitzable	Sòl no urbanitzable
Docent	1.136		
Sanitari / assistencial	27		
Administratiu	85		
Cultural	501		
Religiós	326		
Esportiu	8.811		
Funerari	550		
Reserva / sense ús assignat	834	6.219	3.670
<b>Total</b>	<b>12.270</b>	<b>6.219</b>	<b>3.670</b>

El POUM manté els equipaments previstos en les NNSS i en proposta de nous en el SUD 1. Tal i com es pot veure a la taula que segueix, la dotació actual d'equipaments públics és suficient per a la població que actualment resideix al municipi (240 persones). En molts casos, fins i tot, la dotació està per sobre dels valors màxims i mínims recomanats.

**Taula 26. Tipus d'equipaments, estàndards i superfícies resultats.  
Duesaigües, 2010**

Tipus d'equipament	Estàndard mínim	Estàndard màxim	Superfície mínima (m <sup>2</sup> )	Superfície màxima (m <sup>2</sup> )
Educatiu	2,2	3	528	720
Sòciocultural	0,15	0,25	36	60
Esportiu	1,15	1,55	276	372
Religiós	0,2	0,3	48	72
Sanitari	0,075	0,1	18	24
Administrariu	0,3	0,4	72	96
<b>Total superfície</b>			978,00	1.344,00
<b>Ràtio (m<sup>2</sup>)/ habitant</b>			4,08	5,60

Font: elaboració pròpia a partir de RIBAS PIERA, Manuel<sup>12</sup>.

Per la seva banda, el POUM ha de preveure l'increment d'equipaments a mesura que creixi la població per poder cobrir les noves necessitats. El total de sòl de reserva per al sistema d'equipaments previst al POUM serà de 22.160 m<sup>2</sup>, 21.455 m<sup>2</sup> en sòl urbà i urbanitzable, el que representa un 15,73% de la superfície del sòl urbà i urbanitzable.

<sup>12</sup> *Los denominados standards urbanísticos y su aplicación al planeamiento*. Monografía 6.16, urbanística III. Universitat Politècnica de Catalunya.

Per determinar les necessitats futures d'equipaments i l'adequació de la proposta del POUM a aquestes necessitats, s'han aplicat els mateixos estàndards urbanístics<sup>13</sup> a la població màxima projectada en l'escenari alt per a l'horitzó 2026 per tenir uns indicadors de referència (vegeu la memòria d'ordenació per la proposta detallada dels equipaments). Naturalment, els estàndards constitueixen només una guia que cal aplicar de forma flexible, acoblant-los a les característiques del municipi que ens ocupa i a la seva realitat. Els còmputos s'han realitzat en funció de la població que es preveu que pugui acollir el municipi en base al seu potencial total (l'actual i el dels nous habitatges generats en el marc del POUM), és a dir, 539 persones. En el cas dels equipaments socioculturals, esportius i religiosos, a aquest veïnat cal afegir-hi la població flotant, que s'estima en unes 75 persones més. S'ha decidit donar una ponderació de 0,5 als estiuejants i, per tant, considerar com a població sobre la qual aplicar aquests estàndards 577 persones.

**Taula 27. Necessitats projectades d'equipaments, estàndards i superfícies. Duesaigües, 2026**

Tipus d'equipament	Estàndard	Estàndard	Superfície	Superfície
	mínim	màxim	mínima (m2)	màxima (m2)
Educatiu	2,2	3	1.268,30	1.729,50
Sociocultural	0,15	0,25	86,48	144,13
Esportiu	1,15	1,55	662,98	893,58
Religiós	0,2	0,3	115,30	172,95
Sanitari	0,075	0,1	43,24	57,65
Administrariu	0,3	0,4	172,95	230,60
<b>Total superfície</b>			<b>2.349,24</b>	<b>3.228,40</b>
<b>Ràtio (m<sup>2</sup>)/ habitant</b>			<b>4,08</b>	<b>5,60</b>

Font: elaboració pròpia a partir de RIBAS PIERA, Manuel<sup>14</sup>.

L'anàlisi dels estàndards ens indica que les superfícies necessàries màximes orientatives d'equipaments queden àmpliament recollides en la proposta que es fa en el planejament. El POUM preveu una 22.160 m<sup>2</sup> d'equipaments, la qual cosa suposa un estàndard de 47,05 m<sup>2</sup> per habitant l'any 2026. Si s'atén als estàndards i a les ràtios calculades, la proposta del POUM cobreix en escreix les necessitats futures del municipi. Cal considerar, a més, que la petita dimensió demogràfica del poble condiona que la major part dels equipaments existents, pel simple fet de trobar-se ja al municipi, no registrin dèficits quant a superfície. Per tant, es conclou que tant els equipaments existents com la proposta de la superfície projectada cobreix amb escreix les necessitats dels habitants de Duesaigües i suposa una millora de la dotació per habitant en la mesura que supera en escreix la necessitat bàsica determinada als estàndards.

<sup>13</sup> Els estàndards que aquí s'utilitzen estan inspirats en els elaborats per l'oficina tècnica que va redactar el Pla d'Equipaments de l'Àrea Metropolitana de Barcelona. També s'han tingut en compte els treballs que van servir de base per elaborar el Pla d'Equipaments de la Comarca de Barcelona, la Memòria del Pla Territorial de Catalunya (1995) i els estudis i valoracions fets des del Departament d'Urbanística de la Universitat Politècnica de Catalunya.

<sup>14</sup> *Los denominados standards urbanísticos y su aplicación al planeamiento*. Monografia 6.16, urbanística III. Universitat Politècnica de Catalunya.

## 6. AVALUACIÓ DE L'IMPACTE ESPACIAL I DE GÈNERE

L'ordenació urbanística prevista al POUM suposarà una millora de la realitat de les persones en situació de vulnerabilitat social com a conseqüència d'una major possibilitat d'accés a l'habitatge a través de la construcció d'habitatges socials. El municipi haurà d'atendre la situació dels joves en edat d'emancipació (aquest serà un col·lectiu força reduït atesa la disminució de la natalitat) i la possible exclusió de la gent gran que visqui sola. Pel que fa a la immigració, el municipi presenta una lleu atracció que ha augmentat en els darrers anys. La construcció d'habitatges socials dóna resposta a les necessitats detectades d'aquests col·lectius i d'aquells que pateixin de forma estructural o conjuntural una situació caracteritzada per la tinença de pocs recursos. La construcció d'aquesta tipologia d'habitatge suposa una mesura coherent per reduir la desigualtat social al territori.

Pel que fa específicament a la qüestió del gènere, el municipi no presenta una problemàtica diferencial respecte al conjunt del país. Les situacions particulars que requereixen atenció s'expliquen en major mesura per les variables edat i categoria socioeconòmica. Per tant, tenint en compte les característiques del municipi, es consideren com a situacions que mereixen especial atenció les següents: famílies monoparentals (encapçalades per dones amb pocs recursos econòmics), llars unipersonals configurades tant per dones com per homes (amb problemes de dependència derivats de les afeccions de l'edat i de la seva situació socioeconòmica), i dones subjectes a una situació de violència de gènere. Totes elles es concreten en un percentatge molt petit sobre el conjunt de la població de Duesaigües. Les seves necessitats d'habitatge queden cobertes amb la previsió feta del 30% de sostre de nova construcció per a habitatge social.

Finalment, la proposta de localització del creixement del municipi repercutirà en una ordenació més coherent del territori i en una millor estructuració dels serveis. Per la seva banda, la ubicació dels habitatges específicament de protecció pública, que limiten amb el sòl urbà existent i amb zones d'habitatge plurifamiliar lliure i terrenys destinats a zona comercial, facilita la seva integració en el municipi evitant l'exclusió territorial de la població que hi ha de residir.